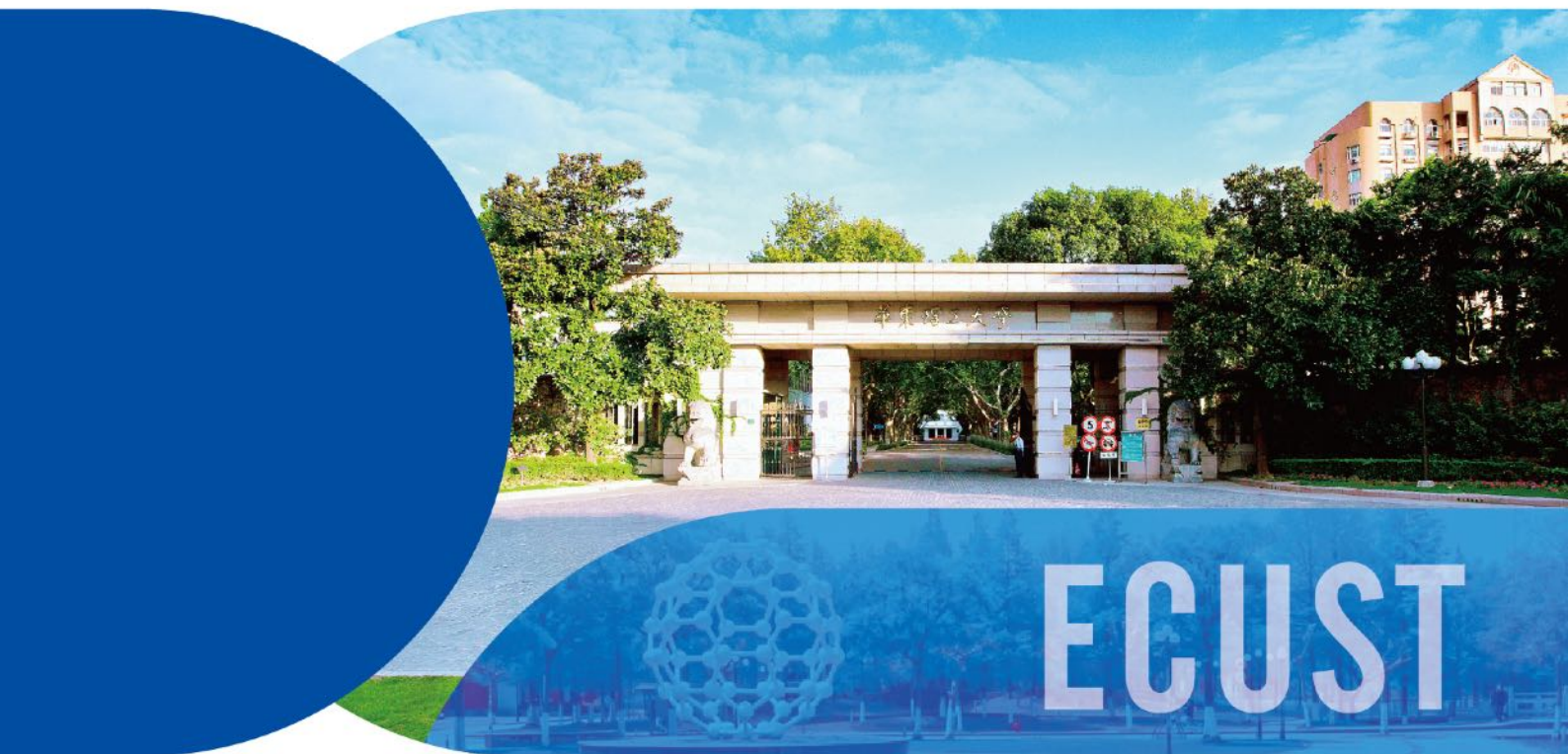




華東理工大學
EAST CHINA UNIVERSITY OF SCIENCE AND TECHNOLOGY



华东理工大学2024级本科新生 报到指南

目录

华东理工大学2024级本科新生入学须知	01
农业银行金穗校园借记卡开卡说明	10
2024年华东理工大学新生资助政策宣传手册	13
大学生医保政策及新生入学体检须知	25
华东理工大学官方新媒体介绍	27
华东理工大学团学组织框架及小花梨新媒体平台介绍	28
中国银行学生助学贷款说明	30
华理E教务公众号介绍	31
本科高层次国际交流项目简介	33
华东理工大学图书馆微信公众号介绍	37
新生安全教育课程学习说明	38

华东理工大学

2024 级本科新生入学须知

亲爱的新同学：

祝贺你成为华东理工大学 2024 级本科新生，为便于你做好来校的准备工
作，顺利办理入学报到手续，现将入学有关事宜通知如下：

请你按《录取通知书》规定的日期报到，请勿提前来校。若不能按期报到，
须提前向学校本科生招生办公室提交由本人署名、法定监护人签名的书面请假报
告，扫描后发邮件至 zsb@ecust.edu.cn，并将请假报告原件通过 EMS 邮寄至华
东理工大学本科生招生办公室（上海市梅陇路 130 号）。请假时间一般不能超过
两周，经学校同意后方可延期报到。未请假或请假逾期的，视为放弃入学资格，
不予学籍注册。

报到前网上信息登记及查询

“本科新生入学服务系统”是学校为新生提前了解学校，快速适应校园生活
打造的“网上家园”。该系统包括学校情况介绍、我的新同学及新生信息采集等
功能模块。网站预计于 8 月 15 日左右开放信息登记功能（具体时间以实际通知
为准），请新生务必于 8 月 20 日 18:00 前录入个人信息，该信息将为学校迎新工
作提供及时、准确的数据支持。本系统支持手机访问。

- “本科新生入学服务系统”网址：<http://yx.ecust.edu.cn>。
- 具体登录方法详见网站“迎新公告”中的图示说明，并
在报到前持续关注网站通知信息。
- 更多报到信息将通过“学在华理”微信公众号及时发布，
请微信扫码关注。



报到安排

为方便新生报到，学校组织相关部门和学院在规定时间内和地点办理新生报到
手续。

办理报到手续时间与地点

新生报到地点集中在奉贤校区。

时间：8 月 31 日（星期六）8:00-16:00。

为顺利完成报到手续，原则上当天方可入校。新生 8 月起关注“本科新生入
学服务系统”（网址 <http://yx.ecust.edu.cn>）了解报到当天具体安排。

新生报到学院：化工学院、化学与分子工程学院、生物工程学院、药学院、材料科学与工程学院、信息科学与工程学院、机械与动力工程学院、资源与环境工程学院、数学学院、物理学院、商学院、社会与公共管理学院、艺术设计与传媒学院、外国语学院、法学院、体育科学与工程学院、国际卓越工程师学院。

新生接站安排

新生接站安排：学校将在上海火车南站设有“华东理工大学接待站”。乘火车到上海火车站的新生可转乘“地铁1号线”或“地铁3号线”到“上海南站”站下车；乘火车到上海虹桥火车站的新生可转乘“地铁10号线”到“虹桥路站”站，站内换乘“地铁3号线”到“上海南站”站下车。学校在上海火车南站北广场（柳州路辅道近南宁路口）安排专车，接送新生至学校奉贤校区，学校为新生提供专用乘车凭证免费乘车。

行李托运

外省（直辖市、自治区）新生托运行李时，请选择学校推荐的快递公司，须贴上学校统一的行李标签，寄达地址：上海市奉贤区海思路999号，收件人：学生姓名，并正确的填写手机号码，学生到校时可凭短信的取货号和本人证件到学校快递服务中心领取。特别提醒：托运行李中请勿放置录取通知书、证件、现金、贵重物品等。

学校推荐的快递公司：EMS、顺丰、申通、圆通、中通、韵达、中国邮政（快包）；其次可选择中铁快运。特别说明：新生如选择中铁快运托运行李的，请在地址中备注“学生公寓18号楼108室（收发室）”，因中铁快运需组织专人对各学校新生行李进行分捡，故新生行李托运不宜过早，一般提前6天即可。由于分捡、运输等原因，随车行李通常无法即刻提取，一般要等待1-2天后才可以送达学校供学生领取。

新生自备行李箱尺寸不能大于100cm×40cm×40cm。

户口迁移

1. 基本原则

- ① 凡是上海生源的新生户口一概不迁入学校。
- ② 北京生源的新生户口不需迁入学校。
- ③ 生源地省份和户籍地省份不一致的新生，户口不能迁入学校。
- ④ 外省（自治区、直辖市）生源的新生户口迁入遵循自愿原则。户口一旦迁入，在读期间不得随意迁出。

2. 户籍迁移所需材料：

① 《户口迁移证》的办理：新生凭《入学通知书》到户籍地派出所办理《户口迁移证》，《户口迁移证》上的迁入地址为：上海市徐汇区梅陇路130号华东理工大学。《户口迁移证》上姓名、出生年月、身份证号与身份证要相符；出生地、籍贯要填写到二级市/县（××省××市/县），迁移原因填写“大中专招生”。迁移证上当地“公安局、派出所”图章必须清晰。

②户籍迁移照片采集：在微信小程序“上海数码证照中心”拍摄照片。第一步打开微信小程序—上海数码证照中心，点击“在线拍照”，第二步选择“高校学生户籍照”，点击进入后再选择“华东理工大学”，第三步点击“同意授权”，观看拍摄注意事项。此处还须验证手机号码，点击“同意验证”，填写手机号码（建议不要用携号转网的手机号码，有可能会收不到小程序的短消息），然后点击获取验证码，收到验证码后填入，最后提交验证。验证通过后就可以开始拍照了。第四步拍照后点击“提交图片”，并按提示步骤操作。

详情可关注微信公众号“平安华理”业务指南中户籍业务关于新生户口迁移人像信息采集办理流程。注意事项：微信小程序“上海数码证照中心”中，我的回执确认记录须显示“审核合格（已入库）”才算完成人像采集。完成人像采集后方可办理户口迁入，未完成人像采集的由本人承担相应后果。

③《户口迁移证》右上角新生用铅笔填写以下信息：学院、身高、血型、学号、联系电话、父母姓名及身份证号。

④办理户口迁入的新生必须在两个月内迁入，由学校统一管理；超过两个月未办理户口迁入的新生在校期间一律不再给予办理。

3. 户籍迁移流程：

办理户口迁移手续的外省（自治区、直辖市）新生，持本人身份证正反面复印件、《户口迁移证》、上海数码证照中心回执确认记录（需自行截图打印）到保卫处户籍受理点办理落户手续（奉贤校区受理点：北门保卫处；徐汇校区受理点：综合四楼 103 室）。

4. 温馨提示：

在办理户口迁入期间，身份证遗失将无法补办，请新生妥善保管好本人的身份证。如有其它问题，可咨询学校保卫处户籍室（021-64252733）。

新生证件

新生报到时需带好本人第二代身份证及其正反面复印件 1 份、1 寸证件照 6 张（近期免冠照片、同底版，所有照片背面需写上专业和姓名）。

新生各种证件的姓名、出生年月一定要与高考报名信息一致，如有不一致请按高考报名信息予以更正，否则不予报到注册。

新生档案

凡所在省（自治区、直辖市）明确规定自带纸质档案材料的新生，在来校报到时务必将纸质档案材料直接交到报到学院；凡省级招办或其指定相关部门邮寄到我校本科生招生办公室的纸质档案，在新生报到后本科生招生办公室会尽快通知相关学院领取。

本科生招生办公室通讯地址：上海市徐汇区梅陇路 130 号华东理工大学本科生招生办公室（老图书馆 200 室），邮政编码：200237；联系电话：021-64252763。

大学生医保政策及新生入学体检

大学生医保政策详见《大学生医保政策及新生入学体检须知》介绍。

新生入学体检将在入校后开展，请同学们在入学当天至各学院报到处领取《华东理工大学健康体检表》，按要求填写并贴好照片后，在规定时间内参加体检。

大学生补充商业医疗保险

大学生补充商业医疗保险是全日制本科学生在参加大学生基本医疗保险基础上的补充保险，是由保险公司根据上海市相关政策，为上海大学生专门定制的商业补充医疗保险，其参保资格建立在参加基本医疗保险的参保基础上，是补充性医疗保险。该保险责任主要是由上海学生基本医疗保障机构补偿或给付后，保险公司对其剩余部分（即医疗保障范围内被保险学生自负部分医疗费用和医疗保障范围外被保险学生自费部分医疗费用）在保险金额内按比例进行赔偿，即在覆盖病种、保障范围、赔付额度等方面均有补充。对于学生而言，罹患疾病住院，或者在户外体育运动及外出活动时发生意外事故，都将会给家庭经济带来沉重的负担，建议学生尽量参保。具体参保事宜将在报到后通知。

电信服务、生活用品、公寓空调租赁

为方便学生的通讯联络，奉贤校区商业街设有“电信营业厅”“移动营业厅”和“联通营业厅”。新生如需办理“电信”“移动”或“联通”的通信业务，不出校门即可办理。

为了加强学生宿舍的管理，达到“整洁、规范、统一”，同时贯彻“以人为本”思想，尽可能为入学新生提供方便和服务，学校已委托上海教育超市连锁有限公司供应如下学生公寓用品，所有产品都经过严格的质量安全管控程序，符合国家质量标准和学校配置要求，新生可自愿选择购买。（每套总价 550 元，不单件购买）。

序号	品名	规格	单位	单价（元）
1	保温瓶	5 磅	个	22
2	塑料面盆	36cm	个	7.5
3	塑料面盆	38cm	个	8.5
4	蚊帐(含帐钩)	普通加高 190cm; 白色	个	21
5	枕芯	68cm × 38cm	个	14
6	三件套	全棉 40 支; 蓝色格子	套	118
7	三件套	全棉 40 支; 细纹海军蓝	套	118
8	被芯(棉被芯)	4 斤, 206cm × 150cm	个	95
9	被芯(化纤被芯)	3 斤, 206cm × 150cm	个	60
10	床垫	200cm × 90cm , 1.75KG	个	65
11	用品袋	420D	个	21
总计		550 元/套		
说明		学生宿舍用床长宽尺寸为 195cm × 85cm		

按照自愿选购的原则，请同学们扫一扫右边“学生公寓用品订购系统”二维码，在“华东理工大学新生专区”界面中进行购买，开学前学校会将订购的生活用品送至对应宿舍，无需提货。**订购时请按照下单提示认真填写学生本人相关信息，避免因信息错误影响配送。**如有缺损可调换，恕不退货。订购系统于8月28日关闭，关闭之后不能再下单，请有需要的新生尽早完成网上订购。



我校奉贤校区学生公寓提供空调租赁服务，4人间学生公寓空调租赁费用(不含电费)450元/年/台。

新生教材购买

新生上课教材以自愿购买为原则，按各学院指定必修课教材购书单，以支付宝结算方式，班级集体购买，新生享受教材优惠价格。教材购买地点为奉贤E教102室，具体购买时间另行通知。

学费和住宿费标准、缴费办法

1. 收费项目和标准

学校实行学年制学费标准框架下的学分制收费制度。上海市物价局、上海市财政局核定我校学年制学费标准如下：（1）文科类专业：6500元/学年；（2）理工体类专业：“双一流”建设学科专业7700元/学年，其余理工体类专业7000元/学年；（3）艺术类专业：13000元/学年；（4）中外合作办学专业：21000元/学年。学生第一学年按照学年制学费标准预收一学年的学费，从第二学年开始根据学生上一学年实际修读的学分数计算并收取学费。学分制收费总额不超过政府核定的学年制学费总额。如因大类招生专业分流或转专业等情况，进入具体专业或新专业后按照该专业学费标准收费。中外合作办学的本科专业执行学年制学费收费制度。学校按照国家规定和上海市物价局核准标准确定住宿费标准。视宿舍条件而不同，徐汇校区每学年700~1200元；奉贤校区每学年900~1100元。

2. 银行卡说明

我校在录取通知书中附有农业银行金穗校园借记卡开卡说明。**此卡将用于学生就学期间的学费扣缴和各类补贴等发放。**学生日常生活费也可存入金穗借记卡。

3. 学费缴纳

学校在入学前根据学生所录取专业的学费标准收取第一学年学费。学生可选用以下方式缴纳：

（1）登录华东理工大学缴费平台进行自主缴费，平台网址为<https://pay.ecust.edu.cn/>，用户名和初始密码均为学号。具体操作可关注财务处微信公众号“华东理工大学财务平台”，往期推文“学生缴费那点事儿”中有操作详细步骤。

(2) 将学费存入农行卡待学校委托银行扣款。为避免银行扣款失败，请开学前在全国各农行网点办理农行卡激活。

4. 住宿费缴纳

新生报到后根据安排的宿舍对应的收费标准，可登录缴费平台自主缴费或将住宿费存入农行卡，财务处将视缴费情况后委托银行扣款。

缴费完成之后，电子票据信息将通过电子邮件推送给同学，也可在华东理工大学缴费平台“缴费历史查询”中查询。

校园一卡通

新生入学报到时，将会领取一张校园卡，为方便新生就餐等需要，卡内已存入两个月生活补贴 83 元。入学后，考试、图书借阅、学校计算机使用、就餐、门禁、开水、淋浴、就医等方面均需使用校园卡。请各位新生妥善保管。

国家助学贷款

国家助学贷款是由政府主导，金融机构向高校家庭经济困难学生提供的信用贷款，优先用于支付在校期间学费和住宿费，超出部分可用于弥补日常生活费，每人每年最高不超过 16000 元，在校期间利息由国家承担。助学贷款期限为学制加 15 年，最长不超过 22 年。助学贷款利率按照同期同档次贷款市场报价利率(LPR)减 60 个基点执行。国家助学贷款分为生源地信用助学贷款和校园地国家助学贷款，有贷款需求的学生可在入学前向**户籍所在县(市、区)的学生资助管理部门咨询办理生源地信用助学贷款**，也可按照《2024 年华东理工大学新生资助政策宣传手册》介绍内容，通过**中国银行手机银行线上申请校园地国家助学贷款**。借款学生同一学年内**不能同时申请**生源地信用助学贷款和校园地国家助学贷款。校园地国家助学贷款申请学校办理时间截止到 9 月底，学生入学后如有需要，可以继续申请办理。

新生入学“绿色通道”

为切实保证家庭经济困难学生顺利入学，学校开设新生入学“绿色通道”，对于家庭经济困难、无力缴纳学费的新生，可以暂缓缴纳学费，优先办理入学手续。入学后，通过国家助学贷款抵扣学费，学校会根据家庭经济困难认定的情况，采取个性化的资助措施。

为了最大限度方便家庭经济困难的学生，采取线上受理“绿色通道”申请，学生需**开学报到前**将相关材料拍照发送邮件至学生事务中心邮箱 (swzx@ecust.edu.cn)，**邮件标题为“姓名+绿色通道申请”，邮件中请务必留好联系方式**，学校 8 月中旬开始审核，并邮件回复确认审核结果。

“绿色通道”申请需出示照片材料为：1、录取通知书（务必有清晰的姓名和录取通知书编号）。2、贷款材料：（1）生源地助学贷款学生出示相关贷款证明材料；（2）未办理生源地贷款学生，参照《2024年华东理工大学新生资助政策宣传手册》中校园地国家助学贷款申请介绍，申请中国银行校园地助学贷款，申请提交后截图随邮件发送。

同时学校还对新生提供勤工助学岗位咨询和报名，家庭经济特别困难的学生还可以申请临时困难补助。

暑期学生资助及勤工助学咨询电话：021-64252581

开通时间：（工作日） 9:00-11:00、14:00-16:00

新生入学资格审查和复查

新生入学后，学校在三个月内按照招生规定对新生入学资格进行复查。复查不合格者，学校将根据国家有关政策法规，给予相应处理。

党团关系

请新生党员同学将党组织关系转接到华东理工大学二级单位党委（二级单位即新生报到学院）。党员组织关系一般可进行网上转接，对无法进行网上转接组织关系的，仍按纸质组织关系介绍信进行。党员组织关系介绍信抬头为“中共华东理工大学***学院委员会”。

共青团员组织关系的转入，请报到前在智慧团建（<https://zhtj.youth.cn/zhtj/>）申请团关系转接，转入相应学院对应团支部。待入学手续完成后，以班级团支部为单位，到校团委办公室统一办理，具体时间和地点再行通知。智慧团建操作指南详见：<https://zhtj.youth.cn/zhtj/static/help/P2022053102.pdf>。

报到前电话咨询安排

学校各部门咨询接待电话、时间和有关事宜见下表。

电话	时间	部门及事宜
021-64252763	周二、周四 9:00-11:00、14:00-16:00	本科生招生办公室：录取信息查询、新生档案邮寄等
021-64252581	周一~周五 9:00-11:00、14:00-16:00	学工部：学生资助、勤工助学、入学绿色通道、励志明德班等
021-33612216、 64252523	周一、周三、周五 9:00-11:00、14:00-16:00	财务处：银行卡、缴费等事宜
021-33612312	周一~周五 9:00-11:00、14:00-16:00	后勤保障处：生活用品订购、公寓空调租赁、住宿、行李托运等
021-64252733	周二、周四 9:00-11:00、14:00-16:00	户籍室：户口迁移
021-64252736	周一~周五 9:00-11:00、14:00-16:00	武装部：应征入伍、军训咨询

新生军训和入学安排

新生军训。2024级新生入学后将开始为期两周的军训。因身体原因不能参加全训的可在办理完报到手续后申请参加半训。请同学们于8月20日晚上8点前进入迎新系统登记军训服装信息（时间如有调整，详见系统通知），8月31日办理完报到手续后，根据学院通知到校内指定地点购置军训服装。如有问题，可咨询武装部，咨询邮箱 wzb@ecust.edu.cn。

新生英语分级考试。学校实行学分制管理，新生报到入学后将在班导师指导下制定学习计划和选课计划。新生入学后进行英语分级考试，按起点高低分类编班进行英语教学，考试时间以教务处及学院通知为准。

高校专项计划--“励志明德班”线上入学教育

为进一步做好高校专项计划即“励志计划”新生的培养和教育，助力新生更快更好适应大学生活，学校组织2024级“励志计划”录取新生成立“励志明德班”，开展入学前集中线上教育活动，入学后将开展系列线下实践活动。

所有“励志计划”新生在收到入学通知书后通过QQ，搜索群号756285235，备注姓名-学院，申请通过群验证。验证通过后在班级督导的指导下开展相关入学教育活动。

学校地址及乘车路线

奉贤校区：上海市奉贤区海思路999号，邮政编码：201424。

华东理工大学奉贤校区公共交通参考路线：

路线1：上海南站乘坐地铁1号线（莘庄方向）——莘庄站——换乘地铁5号线（奉贤新城方向）——奉贤新城站——换乘公交奉贤20路或海沈线（海湾方向）——华东理工大学奉贤校区。

路线2：上海南站乘坐地铁1号线（莘庄方向）——莘庄站——换乘地铁5号线（奉贤新城方向）——环城东路站——换乘公交奉贤29路（海湾方向）——华东理工大学奉贤校区站。

其他乘车路线可自行查询：起始地至华东理工大学奉贤校区。

新生安全教育课程使用说明

为了提高学生的安全能力和意识，学校采用线上教学的方式开展入学前安全教育，每节微课程学习时间为三至五分钟。在入校报到前，请你务必认真完成新生安全教育第一课，牢固掌握安全知识，全面提升安全技能和素养。学习和考试方式如下：

请扫描右侧二维码关注微信公众号“平安华理”，点击菜单【安全防范】--【安全微伴】--【开始学习】--选择学校名称，输入账号（录取通知书编号）、密码（录取通知书编号），点击【登录】进入平台，选择首页的【2024级新生安全教育】进行安全微课的学习、考试。



系统开放时间：2024年8月1日-9月30日

如有问题，可咨询学校保卫处（联系电话：021-64253911）

新生入学安全提示

一、来校路上注意交通安全。严格遵守交通规则，防范交通事故，不坐无证照黑车，滴滴打车最好两人以上，注意自我保护。

二、保管好随身贵重物品。学费、生活费等请存入银行卡，随身尽量少带现金；钱包、手机、银行卡、身份证、录取通知书等贵重物品应随身携带，不要脱离视线范围，以防途中失窃。

三、提高警惕自觉抵御校园贷、套路贷。当前社会上各类贷款很多，一些校园贷、套路贷陷阱也很多，家庭经济困难学生应到当地政府或者学校指定的专门金融机构贷款，避免受骗上当。

四、提高辨别力，防止被骗。网络刷单、冒充亲朋好友借钱、以公检法名义要求配合调查、在非官方平台购物等都是骗局，切勿上当受骗。

五、拒绝推销，谨防诈骗和购买假冒伪劣商品。学校不允许任何人员以任何方式上门（学生宿舍）推销信用卡、报刊杂志、文具、生活用品、电子产品等商品，一旦发现请及时向校保卫处联系，联系电话：021-33612041。

华东理工大学
二〇二四年七月

农业银行金穗校园借记卡开卡说明

2024 级新生同学：

为方便您进入华东理工大学开始本科生的学习和生活，您需在线申请开立一张《[金穗校园借记卡](#)》。此卡将用于学生就学期间的[学费、住宿费](#)扣缴和各类[生活补贴、奖助学金](#)等发放，学生日常生活费也可存入金穗借记卡。

一、注意事项：

- 1、本次申请的二维码有效期为 [2024 年 7 月 16 日至 2024 年 8 月 12 日](#)，请学生务必在有效期内完成在线开卡申请，本次申请的金穗校园借记卡可减免在校期间的银行卡年费、短信通知费。
- 2、在线申请的借记卡将在 10 个工作日后通过顺丰快递方式寄至您申请中填写的地址（[请务必保证收件地址准确性](#)），确保收件地址能收到顺丰快递寄来的银行卡。[收到银行卡后请及时至全国任意农业银行网点激活](#)。
- 3、[港澳台侨新生](#)无法通过线上开卡，您需要在开学报到后，按学校通知在指定时间前往[银行设摊点](#)提交开卡资料（1、个人身份证件 2、录取通知书 3、学校住宿单）。
- 4、[未满 18 周岁的学生](#)无法在线开卡，需监护人携带双方证件及关系证明至全国任意农业银行网点进行现场开卡及激活。

二、线上开卡流程：

- 1、微信扫描下图二维码进入开卡页面，采集过程中填写的[身份证有效期、职业（学生）、联系地址、联系电话务必准确，此信息用于快递寄送，很重要！！](#)如有疑问，农行咨询电话 021-20732520、021-20732476、021-20732412、021-20732413，工作日 9：00-16：30；手机号：朱经理 13918807775、沈经理 13651902750



学生批量开卡信息采集流程

1. 阅读协议后，同意并点击“立即申请”



2. 拍摄上传身份证正、反面，点击“下一步”



3. 核对身份证信息，点击“确认”



4. 阅读授权书，点击“同意”



5. 进行人脸识别



人脸识别

请点击拍照

*请保持正脸、光线充足、摘掉眼镜、露出额头

中国农业银行
AGRICULTURAL BANK OF CHINA

6. 选择“仅中国税收居民”，点击“确认”



中国建设银行高校学生借记卡个人信...

个人税收居民身份信息登记

居民类型
仅中国税收居民

*中国税收居民：指在中国境内有住所，或者无住所而一个纳税年度内在中国境内居住满一百八十三天的个人。在中国境内有住所是指因户籍、家庭、经济利益关系而在中国境内习惯性居住。在中国境内居住的时间按照在中国境内停留的时间计算。非居民：中国税收居民以外的个人。

确认

7. 按实际填写个人信息，职业请录入“学生”

注：同一身份证只允许提交一次信息，
务必核对无误后提交



采集个人信息

性别
女

证件有效期起始日期
20150711 **重要信息**

证件有效期终止日期 **请仔细核对**
20350711

职业
学生 **职业请录入：学生**

联系地址
上海市
市辖区

输入邮寄地址

联系地址邮编
200237

联系电话
1363 17

图形验证码
f7Pq
点击图片切换

31a9

手机验证码
346431 **重新发送(16)**

*如需重新发送短信，请重新输入图形验证码

确认

✅ 完成信息采集，等候卡片寄送

2024 年华东理工大学新生资助政策宣传手册

华东理工大学紧紧围绕立德树人根本任务，贯彻全员、全方位、全过程育人理念，高度重视学生资助工作，以“在资助中坚持育人，在育人中坚持创新”为目标，不断推进资助工作从“保障型”向“发展型”转变。在多年探索中，学校形成了以家庭经济困难学生认定为 基础，以国家助学贷款为主渠道，以勤工助学为手段，以多样化、个性化的奖助学金为激励，以困难补助和学费减免为补充的多元化帮困助学体系，实现家庭经济困难学生全覆盖，为学生顺利完成学业提供坚实的经济保障，同时也为学生成长成才搭建广阔的实践平台，引导学生从“受助”到“自助”，最终实现向“助人”的转变。

一、机构设置

华东理工大学学生事务中心成立于 2010 年 4 月，实行“一站式”服务模式，主要面向在校本科生开展学生资助及日常事务管理服务工 作，努力为学生营造良好的学习和生活环境，力争创建成为高校一流的学生成才教育管理服务平台。

学生事务中心办理事项一览：

奖学金申请	家庭经济困难认定	助学金申请
国家助学贷款办理	勤工助学相关工作	学费减免申请
临时困难补助申请	出国（境）户籍证明办理	学生证补办

二、资助体系

1. “绿色通道”

为切实保证家庭经济困难学生顺利入学，学校开设新生入学“绿色通道”，对家庭经济困难、无力缴纳学费的新生，可以暂缓缴纳学费，优先办理入学手续。入学后，通过生源地助学贷款或者办理校园地助学贷款抵扣学费。同时，学校根据家庭经济困难认定情况，采取个性化资助措施。

“绿色通道”采取线上申请和受理，学生只需将相关申请材料拍照后发送邮件至事务中心邮箱（swzx@ecust.edu.cn），学校将及时审核，并在“本科新生入学服务系统”中确认。

“绿色通道”申请需出示照片材料为：

1、录取通知书（务必有清晰的姓名和录取通知书号）；2、贷款材料：（1）生源地助学贷款学生出示相关贷款证明材料；（2）未办理生源地贷款学生，通过中国银行手机银行线上申请校园地助学贷款，申请提交后截图随邮件发送。

同时学校还将向新生提供勤工助学岗位咨询和报名，家庭经济特别困难的学生可以申请临时困难补助。

暑期学生资助及勤工助学咨询电话：021-64252581

开通时间：工作日 9:00—11:00，14:00—16:00

2.家庭经济困难学生认定

家庭经济困难学生认定是学校开展助学金、困难补助等各项学生资助措施的重要基础。需要申请家庭经济困难认定的学生，请于开学报到后根据学院通知要求递交认定申请及其他证明材料（如低保、残疾、军烈属等相关证件复印件），其中认定申请表只需申请学生承诺

并签字，无需额外开具相关部门盖章的证明材料。通过认定评议小组评议，学院认定工作组审核，学院公示后，学校复核并建立家庭经济困难学生信息档案。

3.国家助学贷款

目前，国家助学贷款主要有两类，分别为生源地信用助学贷款和校园地国家助学贷款，同一学年内，两种助学贷款不可重复申请。家庭经济困难新生入学前可在户籍所在地办理生源地信用助学贷款，到校后直接通过“绿色通道”办理入学手续；若未能办理生源地信用助学贷款，也可通过中国银行手机银行申请校园地国家助学贷款。助学贷款本科生每人每年申请额度不超过16000元，学生申请的国家助学贷款应优先用于支付在校期间学费和住宿费，超出部分可用于弥补日常生活费。

(1) 生源地信用助学贷款

生源地信用助学贷款是指国家开发银行等金融机构向符合条件的家庭经济困难的普通高校新生和在校生发放的、在学生入学前户籍所在县（市、区）办理的助学贷款，学生和家长（或其他法定监护人）为共同借款人，共同承担还款责任。（详情可登录国家开发银行网站查询）

已办理生源地信用助学贷款的学生，入学后需将《生源地信用助学贷款受理证明》交至学生事务中心，由学生事务中心登录国家开发银行系统，填写相关信息。国家开发银行审核通过后，发放当年贷款。

(2) 校园地国家助学贷款

校园地国家助学贷款是由政府主导、财政贴息，银行、教育行政部门与高校共同操作的专门帮助高校家庭经济困难学生的银行贷款，助学贷款利息在校期间由国家财政全额补贴，毕业后由学生自付。借款学生不需要办理贷款担保或抵押，但需要承诺按期还款，并承担相关法律责任。

学生可通过中国银行手机银行线上申请校园地助学贷款，需准备的材料：●本人身份证和新生录取通知书/学生证；（未成年人需提供法定监护人的身份证和书面同意申请贷款的声明）；●中国银行借记卡（可激活学校下发的农行一类卡，在线申请中国银行电子二类卡）。

4.奖助学金项目

华东理工大学奖助学金主要分为**政府奖助学金**、**学校奖助学金**、**社会奖助学金**三大类，每年累计发放金额达 2000 余万元，成为确保学生顺利完成学业、激励学生成长成才的重要载体。

政府奖助学金主要包括国家奖学金(8000 元/人)、国家励志奖学金(5000 元/人)、国家助学金(3300~2200 元/人)、上海市奖学金(8000 元/人)等。2023 年，我校本科生获各类政府类奖助学金共 3000 多人次。

学校奖助学金是我校专项拨款设立的奖助学金，覆盖面达在校本科生总人数的 40%以上，主要从学业优异、特长突出、科研创新、综合发展等多方面助推学生积极进取。学校奖助学金既有针对品学兼优学生的奖学金；也有促进家庭经济困难学生努力学习，实现专业成才的励志类奖助学金。

学校积极争取校内外资源，努力培养全面发展的优秀人才，同时也不断扩大自身影响力，赢得了社会各界的广泛赞誉和支持。目前宝钢、上海化学工业区、上海医药、万华化学、金龙鱼等世界知名企业均在我校设立了社会奖学金；中国乡村发展基金会、上海市慈善基金会等以及社会爱心企业和个人设立了新长城助学金、中华助学金、董妈妈爱心慈善助学金等；近年来，爱心校友还设立了成思危奖助学金、华谊奖助学金、恒大高新朱星河励志奖助学金、飞扬进步奖学金等。

5.困难补助

学校采取多种校内补助形式为家庭经济困难学生送温暖，如中秋节补助、冬令补助、返乡路费补贴等。学校特别关注因突发事件引发家庭经济困难的学生，设置应急帮困制度，及时为学生提供保障。学校发放各类补助和返乡路费补贴、帮困物资基本覆盖了所有家庭经济特别困难学生，做到“不遗漏、主动帮、少重复”。学校对符合条件的孤儿、单亲、伤残或遭遇突发性事件的家庭经济困难学生实行减免学费政策，2023年共有108名家庭经济困难学生获得学费减免。

三、勤工助学

勤工助学是我校学生资助工作的重要组成部分，是资助家庭经济困难学生，培养学生自立品格，提高学生综合素质的有效途径。

我校勤工助学指导中心成立于1994年，经过三十年的发展，在上海高校中率先打造成“帮学业、促就业、扶创业”的实践育人平台。中心积极开辟校内外勤工助学工作岗位，在校内设立了40余种校内固定勤工助学岗位，每学期招聘学生2000多人。校内岗位有学生自

主经营管理的超市、报亭、咖啡屋、创意空间、文印社、物流部、IT部等，还在图书馆、学院、机关部处等设立学生助理岗位。校外，中心与用人单位保持长期合作，为学生提供勤工助学工作岗位。此外，中心还举办校名纪念品大赛、开展勤人文化节等活动，打造校园美育劳育平台。

我校勤工助学充分结合大学生实际需求，契合学生专业特长，将勤工助学与专业认知、科研创新实践、就业目标和创业教育相结合，形成了全方位实践育人体系，成为助力学生提升劳动技能水平、激发学生内驱力，全面提高学生综合素质、创新精神、实践能力和社会责任感的育人实践平台，在我校立德树人工程中发挥了强有力的推动作用。家庭经济困难学生通过认定后，可获得勤工助学岗位招聘优先录用卡，校内工作岗位优先满足其勤工助学工作需求。学校在新学期开学后的第二周举行大型校内岗位招聘会，学生可根据勤工助学指导中心发布的招聘信息，报名参加相应的岗位招聘，勤工助学指导中心将对其进行岗前培训，培训合格后，学生持《勤工助学手册》上岗工作。

四、华东理工大学 2024 年新生帮困实事

1、在新生报到之前，根据新生基本家庭情况，针对部分家庭经济困难新生进行线上线下家访，详细宣传介绍学校各项资助政策，根据情况采取相应的资助措施；

2、为家庭经济困难新生开设“绿色通道”，暂缓缴纳学费，先办理入学手续，再根据核实后的家庭经济情况，采取个性化的资助措施予以资助；

3、为家庭经济困难学生提供一站式的国家助学贷款咨询及办理服务；

4、学习努力的家庭经济困难学生可申请国家助学金；

5、为家庭经济困难新生准备上千个勤工助学岗位，入学即可上岗工作；

6、为符合条件的家庭经济困难新生减免学费；

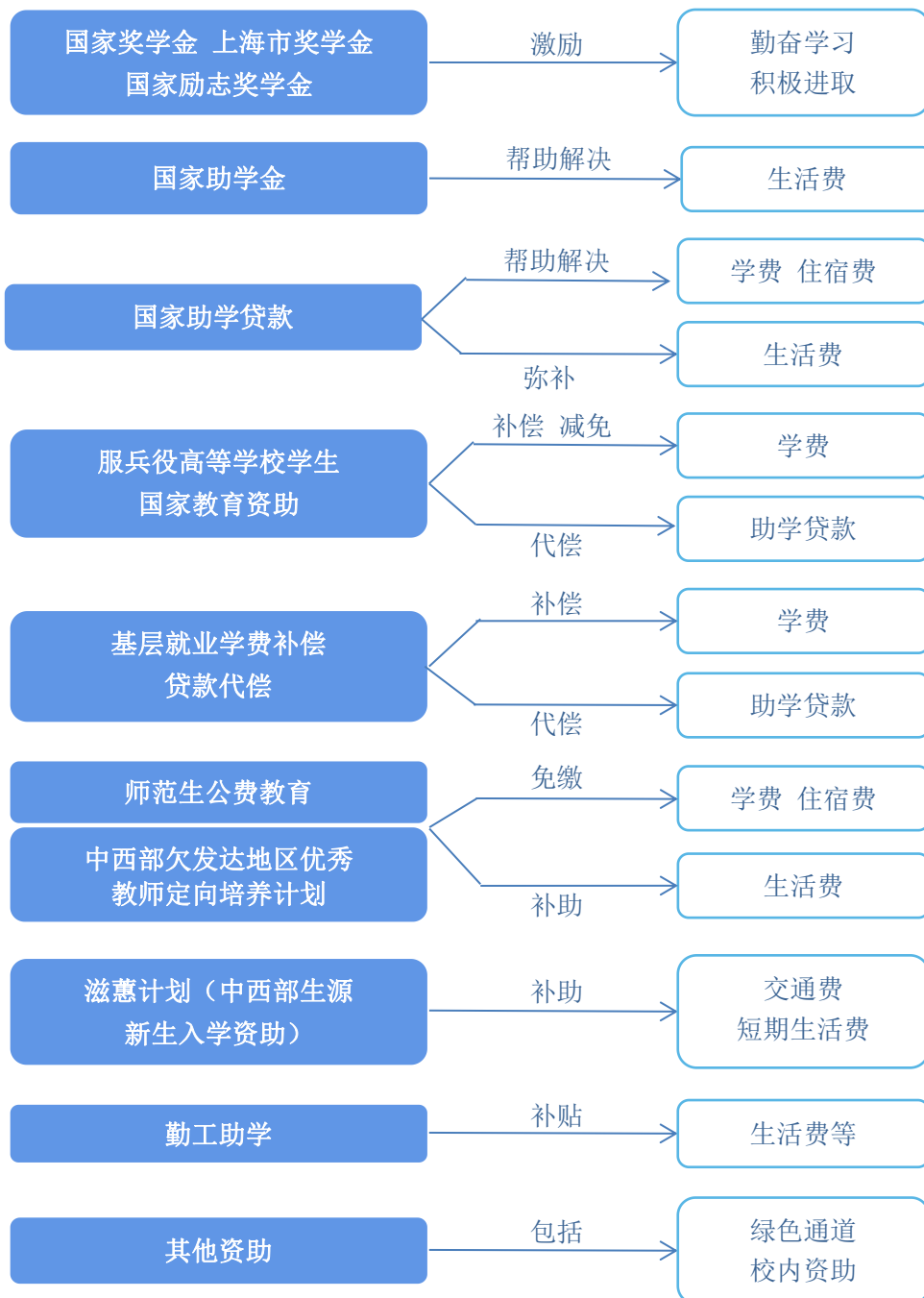
7、为通过“绿色通道”报到的、家庭经济困难的新生赠送价值超过1000元的生活大礼包；为家庭经济困难新生免费发放慈善爱心屋领用券、免费进行勤工助学上岗培训及电脑知识培训。

附件 1:

高校本专科学学生资助政策简介 (国家和上海部分)

国家和上海在高等教育本专科阶段建立起国家奖学金、上海市奖学金、国家励志奖学金、国家助学金、国家助学贷款等多种形式的有机结合的高校学生资助政策体系。

高校学生资助政策体系



1.本专科生国家奖学金

奖励纳入全国招生计划内的特别优秀的全日制本专科（含高职、第二学士学位）在校生，每年奖励 6 万名，每生每年 8000 元，颁发国家统一印制的荣誉证书。

2.本专科生上海市奖学金

奖励上海高校特别优秀的全日制本专科（含高职、第二学士学位）在校生，每年奖励 1000 名，每生每年 8000 元，颁发上海市教育委员会统一印制的荣誉证书。

3.本专科生国家励志奖学金

奖励纳入全国招生计划内的品学兼优的家庭经济困难全日制本专科（含高职、第二学士学位）在校生，每生每年 5000 元。

同一学年内本专科生国家奖学金、本专科生上海市奖学金和本专科生国家励志奖学金不可兼得。

4.本专科生国家助学金

资助纳入全国招生计划内的家庭经济困难全日制本专科生（含预科、高职、第二学士学位学生，不含退役士兵学生），平均资助标准为每生每年 3300 元，具体标准由高校在每生每年 2000—4500 元范围内自主确定，可以分为 2—3 档。全日制在校退役士兵学生全部享受本专科生国家助学金，资助标准为每生每年 3300 元。

5. 国家助学贷款

国家助学贷款是由政府主导，金融机构向高校家庭经济困难学生提供的信用贷款，优先用于支付在校期间学费和住宿费，超出部分可用于弥补日常生活费，每人每年最高不超过 16000 元，在校期间利息由国家承担。助学贷款期限为学制加 15 年，最长不超过 22 年。助学贷款利率按照同期同档次贷款市场报价利率（LPR）减 60 个基点执行。

国家助学贷款分为生源地信用助学贷款和校园地国家助学贷款，有贷款需求的上海户籍学生可向上海市学生事务中心咨询办理生源

地信用助学贷款，或向就读高校学生资助管理部门咨询办理校园地国家助学贷款。借款学生同一学年内不能同时申请生源地信用助学贷款和校园地国家助学贷款。

6. 服兵役高等学校学生国家教育资助

对应征入伍服义务兵役、招收为军士（原士官）的高校学生，在入伍时对其在校期间缴纳的学费实行一次性补偿或用于学费的国家助学贷款实行代偿；对应征入伍服兵役前正在高等学校就读的学生（含按国家招生规定录取的高校新生），服役期间按国家有关规定保留学籍或入学资格、退役后自愿复学或入学的，实行学费减免；对退役后，自主就业，通过全国统一高考或高职分类招考方式考入高等学校并到校报到的入学新生，实行学费减免。

学费补偿或国家助学贷款代偿金额，按学生实际缴纳的学费或用于学费的国家助学贷款（包括本金及其全部偿还之前产生的利息）两者金额较高者执行；复学或新生入学后学费减免金额，按高等学校实际收取学费金额执行。学费补偿、国家助学贷款代偿以及学费减免的标准，每生每年最高不超过 16000 元，超出标准部分不予补偿、代偿或减免。

7. 基层就业学费补偿贷款代偿

中央高校应届毕业生，自愿到中西部地区、艰苦边远地区和老工业基地县以下（不含县级）基层单位就业、服务期在 3 年以上（含 3 年）的，补偿学费或代偿用于学费的国家助学贷款（包括本金及其全部偿还之前产生的利息），每生每年不超过 16000 元。上海市属高校毕业生学费补偿贷款代偿参照《上海市普通高等学校学生资助资金管理实施办法》政策执行。

上海高校应届毕业生，自愿到本市农村学校任教、涉农单位就业，服务期在 3 年以上（含 3 年）的，补偿学费或代偿用于学费的国家助

学贷款（包括本金及其全部偿还之前产生的利息），每生每年不超过16000元。

8. 师范生公费教育 中西部欠发达地区优秀教师定向培养计划

北京师范大学、华东师范大学、东北师范大学、华中师范大学、陕西师范大学和西南大学六所教育部直属师范大学的公费师范生，以及中西部欠发达地区优秀教师定向培养计划（简称“优师计划”）师范生，在校期间不用缴纳学费、住宿费，还可获得生活费补助。有志从教并符合条件的非师范专业优秀学生，在入学两年内，可按规定转入公费师范专业，高校返还学费、住宿费，补发生活费补助。有意报考地方公费师范生，以及地方师范院校招收的“优师计划”师范生的学生，可向相关院校进行具体咨询。

9. 中央专项彩票公益金教育助学项目滋蕙计划（原新生入学资助项目）

财政部、教育部委托中国教育发展基金会具体实施。中西部生源的家庭经济特别困难的新生可申请入学资助项目，解决入学报到的交通费和入学后短期生活费。学生可向当地县级教育部门咨询办理。

中西部地区包括：河北省、山西省、内蒙古自治区、吉林省、黑龙江省、安徽省、江西省、河南省、湖北省、湖南省、广西壮族自治区、海南省、重庆市、四川省、贵州省、云南省、西藏自治区、陕西省、甘肃省、宁夏回族自治区、青海省、新疆维吾尔自治区、新疆生产建设兵团。

10. 勤工助学

高校学生在学有余力的前提下，可以利用课余时间参加高校组织的勤工助学活动，通过劳动取得合法报酬，改善学习和生活条件等。

11. 绿色通道

家庭经济特别困难的新生如暂时筹集不齐学费和住宿费，可在开学报到时，通过高校开设的“绿色通道”先办理入学手续。入学后，

高校学生资助管理部门根据学生具体情况开展家庭经济困难学生认定，采取不同措施给予资助。

12. 校内资助

学校利用事业收入提取资金以及社会捐助资金，设立奖学金、助学金、困难补助、伙食补贴、学费减免等校内资助项目。

温馨提醒

申请认定为家庭经济困难学生，需要填写《上海市普通高等学校家庭经济困难学生认定申请表》，这张表可以在上海市学生事务中心网站（<http://xszz.firstjob.shec.edu.cn/>）“下载中心”栏目下载，不用盖章，但需要个人承诺并签字，希望你诚实守信、如实填写。如果你是原建档立卡、低保、特困供养等学生或是其他家庭经济困难学生，记得带上相关材料复印件。

安全预警

开学前后往往是电信、网络诈骗高发期，一些诈骗分子会冒充大学老师、资助机构工作人员等，给新生发短信、打电话、加微信或QQ好友，用各种手段骗取钱财，或发放互联网消费贷款，诱导学生通过“先学后付”“免息分期”等不良贷款参加各种技能培训，使学生陷入高额贷款陷阱。请你一定擦亮眼睛，提高警惕，抵住诱惑，避免上当。要想了解学生资助政策的更多内容，请关注“中国学生资助”微信公众号(jybzzzx)、全国学生资助管理中心网站和“上海学生事务”微信公众号(sh_xssw)、上海市学生事务中心网站。

大学生医保政策及新生入学体检须知

自 2011 年起，上海市将全市大学生纳入上海城镇居民医保的保障范围，为大学生们提供基本医疗保障。现将具体参保原则、校内外就医方式、医疗待遇等介绍如下：

一、大学生参加基本医疗保险的原则

在我校接受普通高等学历教育的全日制非在职本科生（含港澳台学生，不含留学生），纳入上海市城乡居民基本医疗保险体系（以下简称“居保”）。现就有关事项说明如下：

1. 秋季入学新生参保确认

新生报到后次日，登录“一网通办（随申办 APP）——居民医保参保确认（新生）”签订自愿参保承诺书，且自愿承诺参加下一年度上海市城乡居民基本医疗保险后，方能享受本市城乡居民医保待遇。在成功签订承诺书后次日，新生可在线申领医保电子凭证，申领后即可在本市医保定点医疗机构刷“医保电子凭证”就医，参保期为注册日至当年 12 月 31 日。

2. 年度参保登记和参保缴费

根据上海市医保规定，大学生参加基本医疗保险实行个人缴费。年度参保登记和缴费按照上海市税务、医保等部门通知执行，每年 11 月份可购买下一年度基本医疗保险，具体缴费时间和缴费金额由学校另行通知，参保期为次年 1 月 1 日至 12 月 31 日。在校学生如未参加本市大学生基本医疗保险，校内、校外就医费用均需自理。

二、大学期间的就医及结算方式

1. 上海市内就医

根据上海市医保规定，自 2023 年 1 月 1 日起，上海市全面实行本市大学生持卡就医结算。参加本市城乡居民基本医疗保险的大学生，凭社会保障卡（或医疗保险卡）及相关凭证（符合就诊医疗机构规定的、与上述实体凭证同等效力的各类电子凭证）到本市基本医疗保险定点医疗机构就医。**校外就医无需办理转诊手续。**

学生到校医院就诊时，请携带好本人校园卡、社会保障卡（或医疗保险卡，含医保电子凭证）及《门急诊就医记录册》。

2. 外地就医

参加本市城乡居民基本医疗保险的大学生，**外地就医需办理异地就医备案。**自 2023 年 1 月 1 日起，可通过“国家医保服务平台”APP 自助办理异地备案手续。办理成功后，异地备案立即生效，即可持卡（含医保电子凭证）直接就医医保结算。

三、医疗保障待遇

参保大学生使用“医保电子凭证”就医，发生的医保范围内医疗费用由医保基金和本人共同承担。在学校校医院门诊发生的由居民医保基金支付的医疗费用，不计入起付标准，由城乡居民医保基金支付 80%，个人自负 20%。校外定点医疗机构就诊和住院的报销比例如下：

门急诊			住院（含急诊观察）	
校内	校外		起付线 （元/次）	报销比例
	起付线（元/年）	报销比例		
个人支付 20%	300	一级医院 70%	一级医院 50	一级医院 80%
		二级医院 60%	二级医院 100	二级医院 75%
		三级医院 50%	三级医院 300	三级医院 60%

（注：大学生医保年度是指每年的 1 月 1 日至当年的 12 月 31 日）

四、温馨提示

参加基本医疗保险的大学生，可自愿参加补充商业医疗保险，进一步提高自身医疗保障水平。商业医疗保险是大学生基本医疗保险的补充，对大学生基本医疗保险范围外的自费及自费用按照商业医疗保险理赔方案给予理赔。**凡参加补充商业医疗保险的同学，建议务必参加大学生基本医疗保险，否则将会影响商业医疗保险的理赔。**商业医疗保险请咨询学工部。

校医院医疗咨询电话： 021-64252637、64252162、33612130

新生入学体检须知

新生入学后必须进行入学体检，请同学们在入学当天至各学院报到处领取《华东理工大学健康体检表》，用黑色水笔填写个人基本信息及既往病史等，贴好一寸照片，按照各学院指定体检时间参加体检。如果有结核病史，请在 8 月 25 日前，将个人联系方式、就医治疗病史、当地结核病定点防治医院开具的复学证明发至校医院邮箱 xyy@ecust.edu.cn。



扫一扫，了解更多医疗服务信息。点击“勤动态”— 点击“校医院”

校医院

2024 年 6 月

华东理工大学官方新媒体 等你来关注



华东理工大学
官方微信



华东理工大学
官方微博



华东理工大学
官方视频号



华东理工大学
官方抖音

亲爱的小伙伴们，以上是华东理工大学官方微信、微博、视频号和抖音新媒体平台。在这里，你看到的是最权威的校园资讯，享受的是最周全的校园服务。

传播华理文化、树立华理品牌，让我们一起执笔，书写更多精彩的华理故事。



华东理工大学

Hi 大家好!

我是华理共青团



小花梨微信公众平台

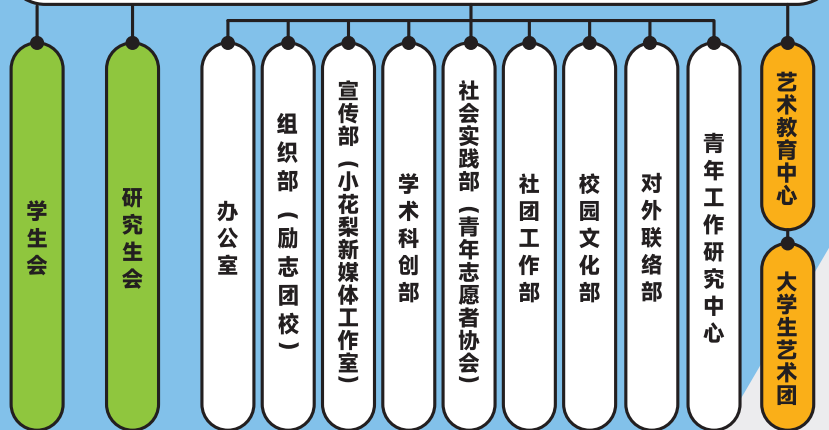
我们是服务所有华理学子的青年组织。在接下来的大学生活中，我将围绕你们的需求，指导学生会和研究生会开展科技竞赛、志愿服务、社会实践、文体活动等丰富多彩的校园文化活动。举办文化艺术节、思想学术节、十佳歌手大赛、校园主题歌会、学院杯篮球赛、社团风采展示月等深受同学们喜爱的品牌活动。如此高规格的团学组织，还不来一显身手！

welcome

在此，热忱欢迎 2024 级“华理小鲜肉”们的到来，
期待大家的加入，描绘属于你们的华理共青团。



共青团华东理工大学委员会



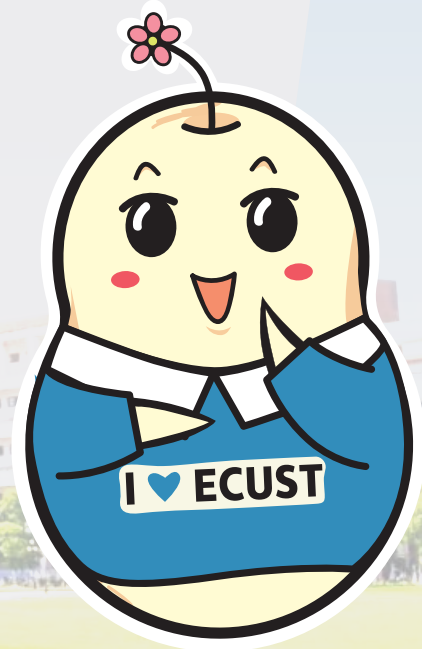
● 校设机构

○ 团委内设部门

● 校级学生组织

2024 级的同学们：

大家好！我是“小花梨”，得名于“华理”的谐音，是不折不扣的华理“网红”。经过十年的成长，早已成为了华理学子熟悉的小伙伴，更是大家学习生活的好助手。大家在微信、QQ 空间、抖音、B 站等平台上都可以找到我的身影哦～作为华理青年的标志，欢迎大家加入“花梨”大家庭。扫描下方二维码，就可以获得我为大家准备的新生入学全攻略哦～同时，欢迎大家开学后加入小花梨新媒体工作室，让你的身影活跃在校园的各个角落，把我变成你心目中的“小梨”吧，期盼和大家相聚成长在最美的青春！



小花梨微信公众平台



小花梨微信视频号



“小花梨”QQ 校园公众空间



小花梨 QQ 号



小花梨抖音



小花梨 B 站

致青春：请让我 贷着你的梦想启航

中行国助 倾力资助

“国家助学贷款”是高校家庭经济困难学生，通过所在高校向金融机构申请办理的信用贷款，优先用于支付在校学费和住宿费，超出部分可用于弥补日常生活费。中国银行是教育部指定的部署高校国家助学贷款承办银行，已助力180余万名学子圆了求学梦，保障每一个学生不因家庭经济困难失学。

一、产品介绍

金额够用	全日制本科生16000元/人/年，全日制研究生20000元/人/年。 本科已申请国家助学贷款的学生不影响本次申请。
期限够长	学制剩余年限加15年，最长不超过22年。
申请简便	通过中国银行手机银行线上申请。（一年一申请）。
贷款利率	同期同档次贷款市场报价利率（LPR）减60个基点
财政贴息	在读期间财政补贴全部利息，无需学生自己还款； 毕业后如继续攻读学位还可继续贴息。
还款简便	毕业后开始自己还款，可享受最长五年的还本宽限期； 手机银行线上还款。

二、申请所需材料

- ◆本人身份证和新生录取通知书/学生证
(未成年人需提供法定监护人的身份证和书面同意申请贷款的声明)

- ◆中国银行借记卡

三、国家助学贷款业务流程

贷款申请→学校业务初审→签署合同→入学确认→放款→毕业确认/继续贴息→还款

备注：目前可通过“中国银行手机银行”进行申请，业务初审工作将由学校进行。

四、手机银行申请操作指南

国家助学贷款需通过“中国银行手机银行”进行申请，详细步骤如下：

1、手机银行注册下载及借记卡激活见《借记卡激活》；

索引输入“国家助学贷款”，进入“申请”页面，填写个人资料，并确保“就读高校名称”和“业务初审机构”均填写“华东理工大学”，同时手机上传影像资料，点击“提交”完成申请。贷款金额填写本学年1年的贷款总需求，本科生最高16000元，研究生最高20000元。请妥善保管验证码，若遗失手机银行可以查询。

校园地国家助学贷款办理机构：中国银行上海市徐汇支行

地址：上海市徐汇区虹桥路 355 号城开国际大厦二楼

电话：021-34601300杨老师，021-34601787潘老师

欢迎添加微信号(请备注学校名称)进群了解更多信息

2、手机银行首页搜



中行线上服务专员



扫一扫上面的二维码图案，加我微信

中行国家助学贷款线上功能——让助学贷款触手可及



教务处 官方公众号

华理E教务



获取权威资讯

校园快讯、
教学通知...

查询相关信息

登记成绩
查询课程表、
考试表...

提供学校信息

校历...

其他贴心服务

一键登录本科教
学一体化平台...



扫描二维码，立刻关注我们吧~
公众号ID: ecust_jwc

华理E教务使用指南

学生可以利用“华理E教务”公众号一键查询成绩、课表、考试安排，权威又全面；家长能够利用“华理E教务”准确掌握孩子的课程安排、学业预警等信息，了解孩子在校学习情况；更有系列公共服务（校历、教务处联系方式）方便校园生活。

具体操作步骤如下：

1. 关注华理E教务微信公众号
2. 点击底部“信息查询”
3. 从“学生入口”（家长可从“家长入口”进入）进入“华东理工大学本科教学一体化服务平台”
4. 输入用户名（即学号）、密码、验证码即可登录
5. 查询课程表、考试表、成绩表等信息





从华理走向世界





同学们，欢迎加入华理，在这里你不仅能学习到先进的科学知识，还能通过我们搭建的平台直通世界名校。

近年来，学校瞄准世界一流，面向社会需求，积极开拓合作渠道，通过联合培养、交流访学等多种形式，为学生海外留学搭建广阔平台，为培养具有国际视野、通晓国际规则、能够参与国际事务的复合型人才提供了有力支撑。

让我们成为你成长的桥梁，助你从华理走向世界！

全球排名	学校	项目内容/模式	涉及学院	项目类型
2	帝国理工学院 	“Data Science”相关领域	不限专业	寒暑期项目
		“Design for global challenges” (与皇家艺术学院合办)	不限专业	寒暑期项目
3	剑桥大学 	“人工智能+学术背景提升”项目 引进AI类学分课程	不限专业 信息科学与工程学院、机械与动力工程学院、数学学院、中德工学院	寒暑期项目 引进课程
5	牛津大学 	一学期/一学年	不限专业	交流项目
		暑期项目	不限专业	寒暑期项目
8	新加坡国立大学 	3+2	化工学院	交流项目
		3+1+1	物理学院	交流项目
27	爱丁堡大学 	2+2	化学与分子工程学院	交流项目
34	曼彻斯特大学 	2+2	外国语学院	交流项目
40	昆士兰大学 	3+1+1	化工学院	交流项目
		2+2	外国语学院	交流项目

全球排名	学校		项目内容/模式	涉及学院	项目类型
50	伦敦政治经济学院		一学年	商学院、 社会与公共管理学院、 外国语学院、 法学院、体育科学与工 程学院(国贸专业)	交流项目
54	布里斯托大学		一学期/一学年 暑期项目	不限专业 不限专业	交流项目 寒暑期项目
63	鲁汶大学		2+2	化工学院	交流项目
65	奥克兰大学		一学期/一学年	不限专业	交流项目
66	德克萨斯大学奥斯汀分校		暑期项目	不限专业	寒暑期项目
69	伊利诺伊大学香槟分校		3+2	材料科学与工程学院	交流项目
80	伯明翰大学		3+2 暑期项目	化工学院 不限专业	交流项目 寒暑期项目

备注:1. 以上排名为2024年6月5日公布的QS世界排名2025
2.项目实际开设情况以当年报名通知为准。





欢迎扫码关注“全球华理”公众号
更多寒暑期及其他项目, 请登录
<http://ws.ecust.edu.cn/apply/login>



国际合作与交流处
学生项目联系邮箱: icen@ecust.edu.cn



亲爱的同学们：

欢迎来到华东理工大学图书馆！图书馆不仅是知识的宝库，更是你们学术成长的摇篮。

关注华东理工大学图书馆微信公众号，你将能第一时间掌握图书馆的最新资讯，轻松了解各种数据库和资源的使用方法。此外，公众号还提供座位预约、研讨室预定、图书续借等便捷服务，让你的学习更加高效、有序。



华东理工大学图书馆
公众号：ecust_lib

~~开学就来图书馆哟~~

新生安全教育

SAFETY EDUCATION FOR FRESHMEN

课程学习说明

亲爱的 2024 级同学：

你好！

恭喜你成为华东理工大学的一员！为了提高你的安全能力和意识，学校采用线上教学的方式开展入学前安全教育，资源类型包括 VR 虚拟实景、H5 动画、游戏交互和视频等，每节微课程学习时间为三至五分钟。我们深信“未雨绸缪无琐碎，突遇异祸可逢生”。因此，在入校报到前，请你务必认真完成新生安全教育第一课，牢固掌握安全知识，全面提升安全技能和素养。学习和考试方式如下：

1. 手机端学习入口：请扫描下方二维码关注微信公众号“平安华理”，点击菜单【安全防范】——【安全微伴】——【开始学习】——选择学校名称，输入账号、密码，点击【登录】进入平台，选择首页的【2024 级新生安全教育】进行安全微课的学习、考试。



登录信息：

【学校名称】请选择：华东理工大学

【账号】请输入：录取通知书编号

【密码】请输入：录取通知书编号

2. PC 端学习入口：打开浏览器，输入网址 weiban.mycourse.cn 进入学习平台。

3. 系统开放时间：2024 年 8 月 1 日 —— 2024 年 9 月 30 日。

4. 学习支持：学习过程中遇到问题可咨询“在线课服”或添加答疑 QQ 群咨询：554860016。

5. 国家反诈中心 APP：手机扫描下方二维码或在手机应用中心搜索“国家反诈中心”APP 下载并安装，完成实名认证，打开“来电预警”“短信预警”功能。



华东理工大学

2024 年 7 月



勤奋求实 励志明德